

Uchwała nr XIX/116/12
Rady Gminy Kurzętnik
z dnia 14 lutego 2012 r.

w sprawie: zatwierdzenia Planu Odnowy Miejscowości Wawrowice na lata 2012-2019

Na podstawie art. 18 ust. 2 pkt 6 ustawy z dnia 8 marca 1990 roku o samorządzie gminnym (Dz. U. z 2001r. Nr 142, poz. 1591 ze zm.) Rada Gminy Kurzętnik uchwala co następuje:

§ 1. Zatwierdza się Plan Odnowy Miejscowości Wawrowice na lata 2012-2019, w brzmieniu załącznika do niniejszej uchwały.

§ 2. Wykonanie uchwały powierza się Wójtowi Gminy Kurzętnik.

§ 3. Uchwała wchodzi w życie z dniem podjęcia.

Przewodniczący Rady Gminy


Zbigniew Lewicki

Załącznik
do Uchwały nr XIX/116/12
Rady Gminy Kurzętnik
z dnia 14 lutego 2012 r.

GMINA KURZĘTNIK



PLAN ODNOWY MIEJSCOWOŚCI

WAWROWICE

na lata 2012 - 2019

Wawrowice, luty 2012

Spis treści

- I. Charakterystyka miejscowości
- II. Inwentaryzacja zasobów służących odnowie miejscowości
- III. Ocena mocnych i słabych stron miejscowości (Analiza SWOT)
- IV. Opis planowanych zadań inwestycyjnych i przedsięwzięć aktywizujących społeczność lokalną
- V. Opis i charakterystyka obszarów o szczególnym znaczeniu dla zaspokojenia potrzeb mieszkańców, sprzyjających nawiązywaniu kontaktów społecznych, ze względu na ich położenie oraz cechy funkcjonalno-przestrzenne

I. Charakterystyka miejscowości

Miejscowość Wawrowice znajduje się w województwie warmińsko-mazurskim w powiecie nowomiejskim. Jest jedną z 18 miejscowości gminy Kurzętnik.

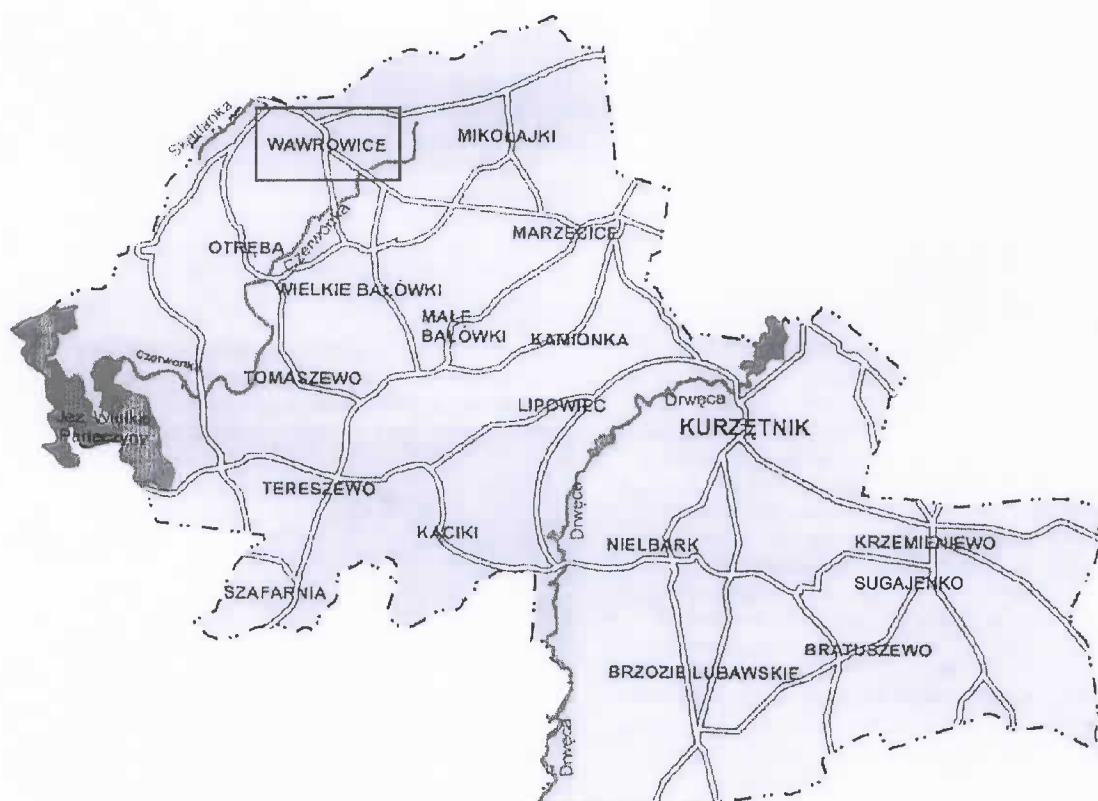
Wawrowice położone są na północno-zachodnim krańcu gminy Kurzętnik. Miejscowość ta sąsiaduje od południa z wsią Wielkie Bałówki i Otręba, od wschodu z Mikołajkami, które leżą w granicach administracyjnych gminy Kurzętnik. Natomiast od północy wieś graniczy ze Skarlinem należącym do gminy wiejskiej Nowe Miasto Lubawskie.

Bezpośrednio do północno-zachodnich granic miejscowości Wawrowice przylega piękne i malowniczo wkomponowane w otaczający krajobraz Jezioro Skarlińskie (gmina wiejska Nowe Miasto Lubawskie).

Wawrowice usytuowane są w odległości około 10 km od największej wsi Kurzętnik, która jest głównym ośrodkiem administracyjnym i siedzibą władz gminy.



Rys. 1 Układ administracyjny granic powiatu nowomiejskiego



Rys. 2 Lokalizacja projektu w układzie administracyjnym gminy Kurzętnik

Podstawową funkcją jaką pełni Wawrowice jest funkcja rolniczo-mieszkalna. Jednak ze względu na przylegające do jej granic piękne i czyste Jezioro Skarlińskie miejscowość ta pełni również funkcję rekreacyjno-turystyczną. Nad tym jeziorem zlokalizowane są liczne prywatne domki wypoczynkowe, zasiedlane przez turystów z terenu całej Polski. W przyszłości planuje się zlewnię bezpośrednią jeziora zagospodarować na cele turystycznie i rekreacyjne. Wawrowice i okolice coraz częściej stają się interesującym miejscem do osiedlania się.

Powierzchnia miejscowości Wawrowice wynosi 632,26 ha, co stanowi 4,3 % ogólnej powierzchni gminy. Pod względem powierzchni miejscowość ta należy do jednej ze średnich w gminie. Struktura wykorzystania gruntów w Wawrowicach jest następująca:

PLAN ODNOWY MIEJSCOWOŚCI WAWROWICE na lata 2012 - 2019

Lp.	Wyszczególnienie	Powierzchnia w ha	Udział % w ogólnej powierzchni miejscowości
1	Grunty orne	510,2845	80,71
2	Łąki trwałe	7,3186	1,16
3	Pastwiska trwałe	25,4034	4,02
4	Lasy	25,6390	4,05
5	Grunty zadrzewione i zakrzewione	1,8125	0,29
6	Sady	2,27	0,36
7	Nie użytki	22,6626	3,58
8	Drogi	17,9702	2,84
9	Tereny mieszkaniowe	0,1709	0,03
10	Grunty rolne zabudowane	15,1043	2,39
11	Tereny rekreacyjno-wypoczynkowe	0,15	0,02
12	Inne tereny zabudowane	0,2949	0,04
13	Rowy	1,2525	0,20
14	Grunty pod wodami powierzchniowymi płynącymi	1,87	0,30
15	Tereny różne	0,0603	0,01
RAZEM		632,2637	100

Źródło: Opracowanie własne na podstawie danych geodezyjnych stan na dzień 02.02.2012 r.

Zdecydowanie największą powierzchnię zajmują w Wawrowicach grunty orne, bo około 80 % całego obszaru miejscowości. W dalszej kolejności pod względem zajmowanej powierzchni są pastwiska (4,02 % powierzchni wsi), lasy (4,05 % powierzchni wsi) oraz nieużytki (3,58 % powierzchni wsi).

Na dzień 31 grudnia 2011 r. wieś Wawrowice faktycznie zamieszkuje 291 mieszkańców. Pod względem liczby mieszkańców wieś należy do jednej ze średnich w gminie Kurzętnik. Mieszkańcami wsi są głównie rolnicy, emeryci, renciści oraz osoby bezrobotne. Duży odsetek, tak jak i w innych miejscowościach wiejskich stanowią ludzie młodzi.

W związku z tym, iż miejscowość ta ma charakter przede wszystkim rolniczy, głównym źródłem utrzymania mieszkańców jest praca we własnym gospodarstwie rolnym. Zdecydowanie mniejsza liczba mieszkańców czerpie dochody z pracy w prywatnych i państwowych firmach a także z różnego typu świadczeń socjalnych jak renty, emerytury czy zasiłki dla bezrobotnych. Ze względu na duże walory rekreacyjno-wypoczynkowe okolicznych lasów i Jeziora Skarlińskiego, Wawrowice są interesującym miejscem do rozwoju turystyki i agroturystyki.

Główne dziedziny działalności lokalnych przedsiębiorców stanowią handel i usługi. Spośród podmiotów gospodarczych należy wymienić 3 sklepy spożywczo-przemysłowe oraz zakłady usług transportowych i budowlanych.

Wawrowice to wieś o układzie przydrożnicy. Zabudowa tej miejscowości charakteryzuje się występowaniem centrum wsi skupionego wokół świetlicy wiejskiej z placem zabaw, sklepu spożywczo-przemysłowego, stacji paliw. Budynki położone w centrum mają estetyczny wygląd, w większości nie są to nowe budynki, ale stosunkowo zadbane. Kilkadziesiąt zabudowań zlokalizowanych jest wzdłuż drogi wojewódzkiej, zabudowania nieskupione w centrum wsi rozrzucone są na obszarze całej miejscowości.

Do najważniejszych problemów wsi należy bezrobocie lokalnej społeczności oraz bieda. Pierwszy problem, czyli bezrobocie dotyka głównie ludzi młodych. Często po skończeniu szkoły bezskutecznie poszukują pracy, czasami nawet przez kilka lat. Niejednokrotnie wyjeżdżają ze swojej miejscowości do dużych miast, a także do innego kraju aby tam otrzymać zatrudnienie. Jest to przyczyną wyludnienia oraz starzenia się mieszkańców wsi.

Powyższe czynniki mają wpływ na dość niski standard życia w Wawrowicach. Połączone siły mieszkańców wsi oraz władz samorządowych gminy Kurzętnik dają jednak duże szanse na jego poprawę, a co za tym idzie odnowę i rozwój wsi. Wykorzystanie istniejących atutów wsi wpłynąć ma na rozwój życia kulturalno-społecznego. Realizacja planowanych zadań inwestycyjnych i przedsięwzięć aktywizujących społeczność lokalną niewątpliwie przyczyni się do odnowy, poprawy estetyki i rozwoju wsi, tak aby stała się interesującym miejscem do osiedlania się, wypoczynku, rekreacji i organizacji turystyki. Przedsięwzięcia aktywizujące społeczność lokalną prowadzić mają do integracji mieszkańców obszarów wiejskich oraz realizacji wspólnych przedsięwzięć na rzecz poprawy warunków i jakości życia we wsi Wawrowice.

Rys historyczny

W 1379 r. folwark wójtostwa bratiańskiego, w 1493 r. – wieś. W 1570 r. powiat michałowski, starostwo bratiańskie, parafia Skarlin. W 1418 r. własność Zakonu, w 1570 r. własność królewska.

Wieś lokowana była, jak wiele Ziemi Chełmińskiej, na prawie chełmińskim w XIV w. Wg „Słownika geograficznego Królestwa Polskiego i innych krajów słowiańskich” Warszawa 1890-1902: „1706 Wawrowice, niem. Wawerwitz, dok. Wawer i Wauwer, domena rządowa nad jez. Skarlińskim, pow. Lubawski, st. p . i paraf. katol. Skarlin (o 4 klm.), st. kol. Biskupice (o 8 klm. szosa), 295 ha (254 roli orn., 25 łąk). W 1885 r. 7 dm., 21 dym., 123 mk,

99 kat., 24 ew., hodowla bydła rasy wschodnio-fryskiej...". O tym, że wieś pierwotnie należała do starostwa bratiańskiego dowiadujemy się także z przywileju Zygmunta Augusta dla Jana Działyńskiego z 6 stycznia 1557 r.; inne miejscowości należące do niego według tego przywileju to m.in. Nowe Miasto, Skarlin, Jamielnik, Radomno, Krotoszyny i Kuligi. Gdy starostą Bratiańskim został Paweł Działyński doszło do poważnego konfliktu między nim a Nowym Miastem. Rada miejska skierowała w 1624 r. skargę do magistratu Gdańska, w którym m.in. skarży się, że w 1621 r. Działyński zbudował w Wawrowicach browar i podległym mu chłopom zakazał sprzedaży jęczmienia do miasta. Wszystek miał być dostarczony do Wawrowic. Oczywiście mieszczenie, którzy posiadali przywilej warzenia piwa poczuli się tym pokrzywdzeni i poprosili o pomoc gdański magistrat. W 1920 r. Wawrowice wróciły do Polski.

W 1885 r. było tu 7 budynków i 123 mieszkańców, w 1905 r. – 35 budynków i 238 mieszkańców, a w 1921 r. – 35 budynków i 277 mieszkańców, w tym: Biedaszek-osada młyńska, Śluska-folwark, Wawrowice-wieś, Wawrowice-leśniczówka (obecnie w granicach sołectwa Tereszewo).

10 października 1924 r. w nowomiejskim szpitalu zmarł mieszkaniec Wawrowic Franciszek Klonowski, weteran powstania styczniowego. Po ucieczce z Syberii trafił do Brodnicy, a potem do Wawrowic gdzie „trwał na wyrobionych papierach poddanego pruskiego”. W 1920 r. mimo sędziwego wieku służył w służbie wywiadowczej 65 pp.

8 czerwca 1921 r. przez wieś przejechał Naczelnik Państwa Józef Piłsudski. Witają go m.in. młodzież z okolicznych szkół. Po uroczystym powitaniu okrzyk „Niech żyje Pan Naczelnik!” wzniósł nauczyciel Stanowicki.

W 1926 r. rozpoczęto sporządzanie projektu parcelacji majątku państwowego w Wawrowicach o 667 ha. Na podstawie art. 104 rozp. Prezydenta Rzeczypospolitej z 19 stycznia 1928 r. obszar dworski Wawrowic został zniesiony i włączony do gminy Wawrowice. W tym samym roku powstało Kółko Rolnicze. W 1928 r. liczyło 62 członków, a jego prezesem był Stanowicki. Z Wawrowic pochodził członek Sejmiku Powiatowego Augustyn Wyczyński, robotnik. 5 lipca 1928 r. prasa doniosła, że pożar strawił 8 ha młodnika.

Agencja pocztowa dla Wawrowic znajdowała się w Skarlinie. Szkoła była 4-klasowa. W czasie wojny ludność doznała wielu cierpień i upokorzeń, najlepsi gospodarze zostali uwięzieni w Potulicach. Byli wśród nich Piotrowscy i Kołakowscy. W styczniu w 1945 r. w szkole w Wawrowicach zgromadzono żydowskie więźniarki, którym udało się uciec z „Marszu śmierci”. Grupa Około 90 więźniarek była ewakuowana z podobozu w Gwiździnach pod eskortą miejscowego Niemca, Litaua. W lesie k. Skarlina Niemiec zaczął do nich strzelać, po wojnie odkryto tam zbiorową mogiłę 24 kobiet. Pozostałe kobiety rozbiegły się i dzięki

pomocy miejscowych gospodarzy doczekały zakończenia wojny. Po wojnie, w rejonie Bałówek – Wawrowic, walkę z nową władzą prowadził Marcjjan Sarnowski PS. „Cichy”. Mógł liczyć na pomoc miejscowych.

W 1955 r. w budynku gromadzkim powstał punkt felczerski, pierwsza tego typu placówka w gminie Kurzętnik. Istniał do 1960 r.

Hodowcy Renata i Benedykt Rochnowscy od 1975 r. byli związani z toruńskim Poldrobem, od 1993 r. współpracowali z olsztyńskim Indykpołem. Kłopoty z hodowlą w latach dziewięćdziesiątych ubiegłego wieku związane przede wszystkim z wysokim oprocentowaniem kredytów wykreowały urodzoną w Wawrowicach Renatę Rochnowską na działaczkę „Samoobrony” RP i posłankę do Sejmu RP IV i V kadencji, choć nie uchylała się i wcześniej od partyjnej przynależności.

Od 1973 r. Wawrowice jako sołectwo nieprzerwalnie podlega władzy w Kurzętniku.

II. Inwentaryzacja zasobów

Zasoby środowiska przyrodniczego

Środowisko naturalne Wawrowic należy do mało zanieczyszczonych. Na terenie wsi, ani w jej pobliżu nie ma dużych zakładów, które by zatruwały środowisko. Praktycznie jedynym źródłem zanieczyszczenia jest rolnictwo, które stosując różnego rodzaju nawozy sztuczne oraz środki ochrony roślin mogą powodować zanieczyszczenie wód gruntowych oraz powierzchniowych.

Na terenie miejscowości Wawrowice lasy zajmują ponad 25 ha, co stanowi 4 % powierzchni wsi. Wawrowice od zachodu sąsiadują z ogromnym obszarem leśnym Brodnickim Parkiem Krajobrazowym. Obszar ten odznacza się wysokimi walorami przyrodniczymi i krajobrazowymi, bogaty jest w szlaki turystyki wodnej, pieszej, rowerowej a ostatnio również konnej.

W miejscowości Wawrowice zinwentaryzowano staw przy świetlicy wiejskiej, który po oczyszczeniu i uporządkowaniu terenu wokół stawu stanowić będzie atrakcyjne miejsce wypoczynku dla mieszkańców wsi, turystów i wędkarzy. Przez miejscowość płynie rzeka Skarlanka, która bierze swój początek z mokradeł znajdujących się przy Jeziorze Skarlińskim kilka kilometrów na północny-zachód od Nowego Miasta Lubawskiego, na wysokości 95 m n.p.m. Skarlanka płynie licznymi rynnami subglacjalnymi i przepływa przez wiele jezior - Skarlińskie, Wielkie Partęczyny, Dębno, Robotno, Kurzyny, Strażym i Bachotek, uchodząc do



Fot. 1 Rzeka Skarlanka

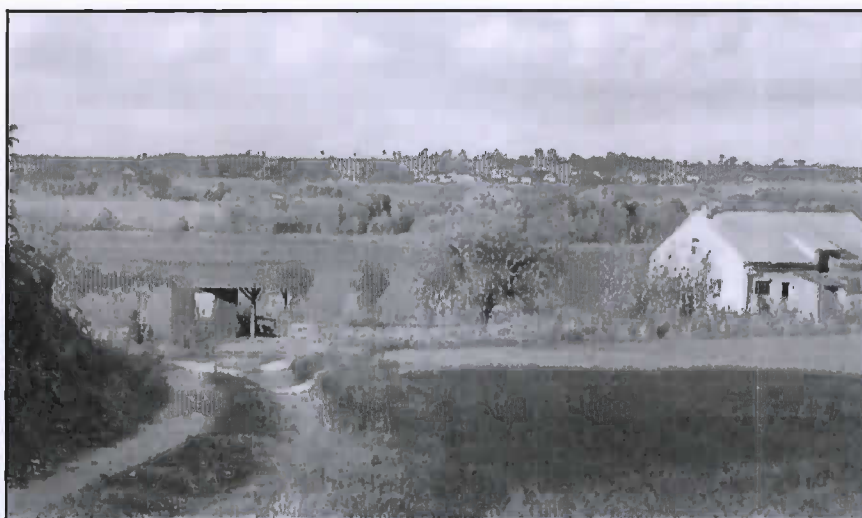
Drwęcy na poziomie 70,7 m n.p.m. Skarlanka jest nie tylko malownicza ale bardzo czysta, ponieważ płynie głównie przez lasy.

Wawrowice położone są nad brzegiem pięknego i czystego Jeziora Skarlińskiego (gmina wiejska Nowe Miasto Lubawskie). Jezioro Skarlińskie jest typem jeziora przepływowego i jednocześnie zlewnią rzeki Skarlanka. W pobliżu wsi Wawrowice zlokalizowane jest ujście Skarlanki na tak zwanej "Śluzce" z tymczasowym progami stabilizującym poziom lustra wody.



Fot. 2 Widok na Jezioro Skarlińskie

Jezioro Skarlińskie jest najdłuższym akwenem Pojezierza Brodnickiego i mierzy niespełna 7 km długości. Jezioro to zajmuje drugie miejsce w powiecie nowomiejskim pod względem zajmowanej powierzchni tzn. (299 ha). Teren, na którym położony jest zbiornik to Skarliński Obszar Chronionego Krajobrazu posiadający wysokie walory krajobrazowe stwarzające dogodne warunki dla rozwoju wypoczynku i rekreacji.



Fot. 3 Rekreacyjne zagospodarowanie zlewni Jeziora Skarlińskiego

Zasoby środowiska kulturowego

Państwowa Służba Ochrony Zabytków w Toruniu w Wawrowicach zewidencjonowała następujące obiekty o wartości kulturowej:

- park podworski o powierzchni 1,0 ha z XIX w.,
- remiza straży pożarnej z początku XX w.,
- młyn wodny (Biedaszek) drewniano-murowany z około końca XIX w.,



Fot. 4 Młyn wodny – Biedaszek latem oraz zimą

- zabudowa mieszkaniowa:
 - budynek nr 23 (murowany z cegły) z około 1881 r.,
 - budynek nr 25 (murowany z cegły) z około 1920-9 r.,
 - budynek nr 28 (murowany z cegły) z około 1876-1900 r.,
 - budynek nr 30 (murowany z cegły, podmurówka z kamienia) z około 1880-9 r.,
 - budynek nr 31 (murowany z cegły) z około 1900 r.,
 - budynek nr 52 (murowany z cegły) z około 1907 r.,
- zabudowa mieszkaniowa z zabudową gospodarczą:
 - budynek nr 22 (murowany z cegły) z około 1876-1900 r. z oborą murowaną z cegły, z około 1901-10 r.,

- budynek nr 27 (murowany z cegły) z około 1913 r. z chlewem murowanym z cegły, z około 1913 r. i oborą częściowo murowaną, częściowo drewnianą, z około 1934 r.
- szkoła podstawowa (murowana z cegły) z około 1901-10 r.,



Fot. 5 Budynek dawnej szkoły podstawowej w Wawrowicach

Wawrowice-Biedaszek

Obiekty o wartości kulturowej zewidencjonowane przez PSOZ w Toruniu:

- budynek nr 46 (murowany z cegły) z około 1901-10 r.,
- budynek nr 47 (murowany z cegły, szczyty z drewna) z około 1920-39 r.,
- budynek nr 48 (drewniany) z około 1920-39 r.,
- budynek murowany z cegły otynkowanej, szczyty z drewna (obecnie nieużytkowany) z około 1876-1900 r.,
- budynek z częścią gospodarczą (własność Stanisława Cheida) – murowany z cegły, szczyty z drewna, z około 1920-39 r.

Obiekty i tereny

W Wawrowicach znajduje się świetlica wiejska z placem zabaw dla dzieci, plaża wiejska nad Jeziorem Skarlińskim, przydrożna kapliczka, leśniczówka, stacja paliw, trzy sklepy spożywczo-przemysłowe w tym jeden Gminnej Spółdzielni „Samopomoc Chłopska” Kurzętnik z siedzibą w Marzęcicach. W miejscowości brak jest kościoła, mieszkańcy należą do parafii Skarlin, dekanat Nowe Miasto Lubawskie. Do szkoły podstawowej i gimnazjum dzieci uczęszczają do Zespołu Szkół w Marzęcicach.



Fot. 6 Przydrożna kapliczka

Aktualnie w Wawrowicach swoją siedzibę ma 11 podmiotów gospodarczych. Główne dziedziny działalności lokalnych przedsiębiorców stanowią handel i usługi. Spośród podmiotów gospodarczych należy wymienić 2 sklepy spożywczo-przemysłowe, 2 zakłady mechaniki pojazdowej, zakłady usług transportowych, budowlanych i ślusarskich.

Infrastruktura techniczna

Wieś posiada sieć wodociągową, energetyczną oraz telefonii stacjonarnej. Natomiast brak jest sieci kanalizacji sanitarnej. Przez wieś przebiega droga wojewódzka nr 538 relacji *Radzyń Chełmiński – Łasin – Nowe Miasto Lubawskie – Uzdrawo – Rozdroże*, droga powiatowa *Wielka Tymawa – Łąkorz - Wawrowice* oraz dwie drogi gminne o nawierzchni asfaltowej (droga Mikołajki-Wawrowice, droga Wawrowice-Tomaszewo). Zaletą miejscowości jest jej położenie przy drodze wojewódzkiej, co znacznie ułatwia połączenie komunikacyjne z innymi miejscowościami. Mieszkańcy nieposiadający własnego środka lokomocji mogą liczyć na autobusy PKS lub busy prywatnych przewoźników.

Kapitał społeczny i ludzki

W Wawrowicach od 04.06.2009 r. działa Stowarzyszenie Moja Wieś Wawrowice, którego głównym celem jest działalność publiczna na rzecz poprawy warunków życia społeczności tej miejscowości. Prezesem tej organizacji jest sołtys wsi Benedykt Rochnowski.

Stowarzyszenie wraz z mieszkańcami jest organizatorem wielu festynów, zabaw oraz obchodów okolicznościowych świąt takich jak Dzień Babci i Dziadka, Dzień Kobiet czy Dzień Dziecka. Stowarzyszenie zainicjowało projekt utworzenia plaży wiejskiej w Wawrowicach, nad którą obecnie trzyma pieczę.

Rolnictwo

Tereny wykorzystywane rolniczo zajmują obszar około 510 ha. Jak wynika z ewidencji gruntów rolnych, prowadzonej w Urzędzie Gminy w Kurzętniku, w miejscowości Wawrowice znajduje się 66 nieruchomości i gospodarstw rolnych. Wśród gospodarstw rolnych wyróżniamy głównie zagrody małe i średnie, 3 gospodarstwa mają powierzchnię od 30,0 do 49,99 ha, natomiast powierzchnię powyżej 50,0 ha ma jedno gospodarstwo.

Na obszarze Wawrowic przeważają gleby klas IVa, V, IVb klasy bonitacyjnej, dużo mniejszą powierzchnię stanowią gleby klasy III b, IV, natomiast gleby klasy IIIa i III zajmują niewielki obszar wsi.

Tab. 2 Charakterystyka gospodarstw pod względem powierzchni.

	Powierzchnia [ha]							Razem
	1,0-1,99	2,0-4,99	5,0-9,99	10,0-14,99	15,0-29,99	30,0-49,99	50,0-99,99	
Liczba gospodarstw	12	12	9	15	10	3	1	62
udział procentowy [%]	19,4	19,4	14,5	24,2	16,1	4,8	1,6	100

Źródło: Opracowanie własne na podstawie danych z Urzędu Gminy Kurzętnik

III. Ocena mocnych i słabych stron (Analiza SWOT)

Poprzez Analizę SWOT dokonano oceny mocnych i słabych stron miejscowości Wawrowice oraz jej szans i zagrożeń stwarzanych przez otoczenie. Pozwala to na określenie obecnej sytuacji w tej miejscowości oraz przyszłych kierunków rozwoju prowadzących do jej odnowy.

Mocne strony

- dobra współpraca wsi z samorządem gminy,
- aktywnie działająca lokalna organizacja pozarządowa oraz indywidualni mieszkańcy,
- bezpośrednio położenie Brodnickiego Parku Krajobrazowego,
- położenie miejscowości nad Jeziorem Skarlińskim,
- występowanie terenów rekreacyjnych nad Jeziorem Skarlińskim,
- plaża wiejska nad Jeziorem Skarlińskim,
- potencjał rozwoju w kierunku agroturystyki i rekreacji,
- plac zabaw dla dzieci,
- świetlica wiejska służąca do organizowania różnego typu imprez,
- położenie miejscowości przy drodze wojewódzkiej,
- dobry kontakt komunikacyjny z innymi miejscowościami,
- atrakcyjne, nieskażone środowisko naturalne,
- miejscowość wyposażona w sieć wodociagową, energetyczną i telekomunikacyjną.

Słabe strony

- brak organizacji społecznych np. KGW,
- brak oświetlenia ciągu komunikacyjnego prowadzącego na plażę wiejską,
- nieuporządkowana gospodarka wodno-ściekowa,
- niedostateczne zainteresowanie społeczeństwa agroturystyką,
- starzejące się społeczeństwo,
- brak kawiarenki internetowej,
- brak kanalizacji sanitarnej,
- brak interesujących ścieżek pieszych i rowerowych,
- niezadawalająca estetyka wsi.

Szanse

- stały rozwój funkcji rekreacyjno-wypoczynkowej,

- uporządkowanie gospodarki wodno-ściekowej,
- wykorzystanie okolicznego jeziora i terenów leśnych do podniesienia atrakcyjności rekreacyjnej i turystycznej wsi,
- rozwój agroturystyki,
- rozwój rolnictwa ekologicznego,
- zawiązanie Koła Gospodyń Wiejskich w Wawrowicach,
- wyremontowana świetlica i zagospodarowany teren przy świetlicy jako miejsce do organizowania spotkań i imprez kulturalnych,
- powszechnie dostępna kawiarenka internetowa pełniąca funkcję „łącznika ze światem”,
- pozyskiwanie środków ze źródeł zewnętrznych, z funduszu sołeckiego,
- współpraca z Lokalną Grupą Działania „Ziemia Lubawska”,
- promocja gminy poprzez pozytywny wizerunek miejscowości.

Zagrożenia

- niska dochodowość z pracy w rolnictwie,
- rosnące bezrobocie,
- migracje młodzieży do miast oraz innych krajów,
- zaniechanie tradycyjnych metod produkcji rolniczej, odejście ludzi od uprawy roli, odłogowanie pól,
- ubożenie społeczeństwa spowodowane brakiem opłacalności produkcji rolnej,

IV. Opis planowanych zadań inwestycyjnych i przedsięwzięć aktywizujących społeczność lokalną

Zadania inwestycyjne i przedsięwzięcia aktywizujące społeczność lokalną planowane do realizacji w miejscowości Wawrowice w okresie 7 lat od dnia przyjęcia jej planu odnowy miejscowości, zmierzają do rozwoju życia kulturalno-społecznego, podniesienia standardu życia, bezpieczeństwa mieszkańców oraz poprawy estetyki wsi.

Pośród wielu kierunków odnowy i rozwoju Wawrowic należy wyróżnić w kolejności wynikającej z przyjętych priorytetów następujące zadania i przedsięwzięcia:

Zadanie inwestycyjne	1. Remont świetlicy wiejskiej w Wawrowicach
Wnioskodawca	Gmina Kurzętnik
Opis i uzasadnienie potrzeby realizacji	W ramach realizacji przedmiotowego zadania planuje się wykonać remont świetlicy wiejskiej w Wawrowicach w celu rozszerzenia i wzbogacenia jej oferty w zakresie prowadzonej działalności kulturalnej i edukacyjnej dla mieszkańców oraz okolic. Planuje się odnowić wnętrze świetlicy, zmodernizować ogrzewanie, wyposażyć pomieszczenie kuchenne oraz zakupić stoły i krzesła. Wyremontowana świetlica sprzyjać będzie organizowaniu licznych spotkań, uroczystości, imprez, koncertów, przeglądów, zebrań itp. w zakresie szerzenia kultury i edukacji. Obiekt stanowić będzie atrakcyjne miejsce spędzania wolnego czasu, integracji mieszkańców wsi i okolic.
Termin realizacji	2012
Szacowany koszt	35 000 PLN środki Gminy Kurzętnik, środki PROW na lata 2007-2013, środki z Funduszu Sołeckiego
Rezultaty	wyremontowana świetlica wiejska, wyposażona kuchnia, integracja mieszkańców wsi, pobudzenie aktywności mieszkańców, poprawa estetyki wsi i jej promocja

Zadanie inwestycyjne	2. Zagospodarowanie terenu wokół świetlicy wiejskiej w Wawrowicach
Wnioskodawca	Gmina Kurzętnik, Sołectwo Wawrowice, Stowarzyszenie Moja Wieś Wawrowice
Opis i uzasadnienie potrzeby realizacji	W ramach realizacji niniejszego zadania planowane jest oczyszczenie stawu i uporządkowanie terenu wokół niego, budowa ogrodzenia, ścieżek, montaż ławeczek i altany, wykonanie trawników, nasadzenie drzewek i krzewów ozdobnych. Planuje się również wykonanie utwardzonego parkingu dla

PLAN ODNOWY MIEJSCOWOŚCI WAWROWICE na lata 2012 - 2019

	samochodów. Realizacja projektu przyczyni się do powstania we wsi Wawrowice interesującego miejsca przeznaczonego do wypoczynku i rekreacji społeczności wiejskiej.
Termin realizacji	2012-2013
Szacowany koszt	30 000 PLN środki Gminy Kurzętnik, środki Stowarzyszenia Moja Wieś Wawrowice, środki zewnętrzne z Urzędu Marszałkowskiego, inne
Rezultaty	poprawa estetyki wsi i jej promocja, integracja mieszkańców wsi, ciekawe miejsce do wypoczynku i rekreacji

Zadanie inwestycyjne	3. Budowa przydomowych oczyszczalni ścieków w miejscowości Wawrowice
Wnioskodawca	Gmina Kurzętnik
Opis i uzasadnienie potrzeby realizacji	W ramach niniejszego zadania inwestycyjnego planuje się uporządkować gospodarkę ściekową we wsi Wawrowice. Do miejscowości doprowadzona jest sieć wodociągowa, z której korzystają wszyscy lokalni mieszkańcy. Obecnie gospodarstwa domowe wyposażone są w zbiorniki bezodpływowe, które nie zawsze są szczelne. Budowa przydomowych oczyszczalni ścieków niewątpliwie przyczyni się do poprawy stanu środowiska naturalnego tej miejscowości.
Termin realizacji	2012-2019 środki Gminy Kurzętnik, środki zewnętrzne, środki mieszkańców
Szacowany koszt	500 000 PLN
Rezultaty	poprawa stanu środowiska naturalnego, uporządkowanie gospodarki wodno-ściekowej

Zadanie inwestycyjne	4. Zagospodarowanie terenu na plaży wiejskiej w Wawrowicach
Wnioskodawca	Gmina Kurzętnik, Sołectwo Wawrowice, Stowarzyszenie Moja Wieś Wawrowice
Opis i uzasadnienie potrzeby realizacji	W ramach realizacji niniejszego zadania planowane jest zagospodarowanie plaży wiejskiej oraz doposażenie plaży w odpowiednią infrastrukturę. Planuje się wykonanie altany, dodatkowych ławek ze stolikami, wykonanie boiska do siatkówki, piłki plażowej oraz utworzenie wypożyczalni sprzętu wodnego. Realizacja projektu przyczyni się do powstania we wsi Wawrowice interesującego miejsca przeznaczonego do wypoczynku i rekreacji oraz podniesie walory rekreacyjne miejscowości.
Termin realizacji	2013-2014
Szacowany	80 000 PLN

PLAN ODNOWY MIEJSCOWOŚCI WAWROWICE na lata 2012 - 2019

koszt	środki Gminy Kurzętnik, środki Stowarzyszenia Moja Wieś Wawrowice, środki zewnętrzne, inne
Rezultaty	podniesienie walorów rekreacyjno-wypoczynkowych miejscowości, zwiększenie liczby turystów na plaży wiejskiej, integracja mieszkańców wsi,

Zadanie inwestycyjne	5. Budowa wodociągu w Wawrowicach
Wnioskodawca	Gmina Kurzętnik
Opis i uzasadnienie potrzeby realizacji	Niniejsze zadanie inwestycyjne polega na budowie wodociągu na terenach rekreacyjno-mieszkaniowych położonych nad Jeziorem Skarlińskim. Zadanie ma na celu rozszerzenie sieci wodociągowej i zasilenie działek nie posiadających infrastruktury technicznej.
Termin realizacji	2013-2014
Szacowany koszt	30 000 PLN środki Gminy Kurzętnik
Rezultaty	rozwój infrastruktury technicznej, poprawa warunków życia mieszkańców

Zadanie inwestycyjne	6. Budowa oświetlenia w kierunku plaży wiejskiej w Wawrowicach
Wnioskodawca	Gmina Kurzętnik
Opis i uzasadnienie potrzeby realizacji	W ramach realizacji niniejszego zadania planowana jest budowa oświetlenia ciągu pieszo-jezdnego prowadzącego na plażę wiejską w Wawrowicach. Konieczność realizacji wynika z występowania zabudowań wzdłuż ciągu oraz dużej liczby osób odwiedzających plażę.
Termin realizacji	2014-2015
Szacowany koszt	50 000 PLN środki Gminy Kurzętnik
Rezultaty	zapewnienie bezpieczeństwa pieszym i rowerzystom, poprawa warunków technicznych i dostępności ciągu komunikacyjnego prowadzącego nad Jezioro Skarlińskie

Zadanie inwestycyjne	7. Budowa ciągu pieszo-jezdnego w kierunku plaży wiejskiej w Wawrowicach
Wnioskodawca	Gmina Kurzętnik
Opis i uzasadnienie potrzeby	W ramach realizacji niniejszego zadania planowana jest budowa ciągu pieszo-jezdnego prowadzącego na plażę wiejską. Obecnie lokalna droga jest gruntowa i znajduje się w złym stanie technicznym, co podczas

PLAN ODNOWY MIEJSCOWOŚCI WAWROWICE na lata 2012 - 2019

realizacji	opadów utrudnia korzystanie z niej. Planowana jest zmiana nawierzchni na kostkę brukowa i utworzenie ciągu pieszo-jezdnego, co poprawi komfort i bezpieczeństwo użytkowników.
Termin realizacji	2015-2016
Szacowany koszt	200 000 PLN
Rezultaty	poprawa parametrów technicznych dróg, poprawa bezpieczeństwa i komfortu użytkowników, poprawa infrastruktury technicznej

Zadanie inwestycyjne	8. Zagospodarowanie poddasza świetlicy wiejskiej w Wawrowicach
Wnioskodawca	Gmina Kurzętnik
Opis i uzasadnienie potrzeby realizacji	W ramach realizacji projektu planuje się adaptacje poddasza na cele użytkowe. Zadanie ma na celu stworzenie pomieszczeń, które służyć będą społeczności lokalnej np. do gry w tenisa, zajęć z aerobiku, spotkań mieszkańców. Ponadto w ramach zadania planuje się remont łazienek oraz budowę magazynku na drewno. Obiekt stanowić będzie atrakcyjne miejsce spędzania wolnego czasu, integracji mieszkańców wsi i okolic.
Termin realizacji	2016-2017
Szacowany koszt	70 000 PLN środki Gminy Kurzętnik, środki zewnętrzne
Rezultaty	dodatkowe pomieszczenia, integracja mieszkańców, pobudzenie aktywności mieszkańców wsi, poprawa estetyki wsi i jej promocja

Zadanie inwestycyjne	9. Zachowanie dziedzictwa kulturowego we wsi Wawrowice
Wnioskodawca	Gmina Kurzętnik
Opis i uzasadnienie potrzeby realizacji	Zachowanie, ochrona oraz poprawa stanu obiektów zabytkowych na terenie miejscowości. Budowa, przebudowa, remont oraz wyposażenie obiektów służących promocji obszarów wiejskich, w tym propagowaniu i zachowaniu tradycji, sztuki oraz kultury. Realizacja zadania wynika z konieczności dbania o lokalne dziedzictwo kulturowe.
Termin realizacji	2012-2019
Szacowany koszt	300 000 PLN środki Gminy Kurzętnik, środki zewnętrzne
Rezultaty	odrestaurowane lokalne zabytki, upowszechnienie lokalnych wartości kulturowych, poprawa estetyki wsi i jej promocja

Zadanie inwestycyjne	10. Integracja mieszkańców miejscowości Wawrowice
Wnioskodawca	Gmina Kurzętnik, Stowarzyszenie Moja Wieś Wawrowice
Opis i uzasadnienie potrzeby realizacji	Przedsięwzięcie ma na celu pobudzenie aktywności społeczności wiejskich poprzez organizowanie festynów, konkursów, festiwali, wystaw, pokazów, warsztatów itp. Inicjatyw prowadzących do integracji mieszkańców obszarów wiejskich. Na imprezy zapraszane będą również lokalne grupy artystyczne i zespoły wokalnie-instrumentalne promujące rodzimą twórczość tym samym umilając spędzanie wolnego czasu
Termin realizacji	2012-2019
Szacunkowy koszt brutto /źródło pozyskania	15 000 PLN środki Gminy Kurzętnik, środki zewnętrzne
Cele	Integracja mieszkańców, aktywizacja dzieci i młodzieży ze środowiska lokalnego, propagowanie twórczości lokalnej

Przedsięwzięcie aktywizujące społeczność lokalną	11. Promocja wsi Wawrowice
Wnioskodawca	Gmina Kurzętnik, Stowarzyszenie Moja Wieś Wawrowice
Opis i uzasadnienie potrzeby realizacji	Organizowanie działań pobudzających mieszkańców do promocji lokalnych produktów twórczości, tradycji, dziedzictwa kulturowego i środowiska naturalnego obszarów wiejskich. Uczestniczenie w wystawach, konkursach i pokazach mających na celu promocję warmińsko-mazurskich tradycji kulinarnych i ludowych oraz dziedzictwa kulturowego. Potrzeba realizacji działań w tym zakresie podyktowana jest ograniczonym dostępem do lokalnych centrów aktywności kulturalnej i chęcią popularyzacji małej ojczyzny.
Termin realizacji	2012-2019
Szacowany koszt	15 000 PLN środki Gminy Kurzętnik, środki sołectwa, środki zewnętrzne
Rezultaty	wypromowanie miejscowości i jej walorów kulturalnych na obszarze powiatu nowomiejskiego i województwa warmińsko-mazurskiego

Zadanie inwestycyjne	12. Realizacja zadań z zakresu małej infrastruktury
Wnioskodawca	Gmina Kurzętnik, Sołectwo Wawrowice
Opis i uzasadnienie potrzeby	Przedsięwzięcie ma na celu poprawę estetyki wsi i warunków życia mieszkańców oraz zachowanie dziedzictwa kulturowego w miejscowości. Planuje się realizację zadań w zakresie doposażenia i remontu placu zabaw,

PLAN ODNOWY MIEJSCOWOŚCI WAWROWICE na lata 2012 - 2019

realizacji	remontu lub konserwacji obiektów rekreacyjnych i historycznych oraz budowę lub modernizację małej infrastruktury turystycznej.
Termin realizacji	2012-2019
Szacunkowy koszt brutto /źródło pozyskania	30 000 PLN środki Gminy Kurzętnik, środki Stowarzyszenia, środki zewnętrzne
Cele	Poprawa warunków życia ludności wiejskiej, zachowanie dziedzictwa kulturowego, poprawa estetyki miejscowości, wzrost atrakcyjności turystycznej

V. Opis i charakterystyka obszarów o szczególnym znaczeniu dla zaspokojeni potrzeb mieszkańców, sprzyjających nawiązywaniu kontaktów społecznych, ze względu na ich położenie oraz cechy funkcjonalno-przestrzenne

Wawrowice należą do wsi o układzie przydrożnicy tzn. zabudowy rozciągniętej w dwóch zwartych rzędach po obu stronach drogi. Ze względu na typ układu urbanistycznego, w miejscowości brak jest wyraźnego centrum – kościoła, rynku czy centralnego deptaku. Obszar o szczególnym znaczeniu dla zaspokojenia potrzeb mieszkańców, sprzyjający nawiązywaniu kontaktów społecznych, ze względu na położenie oraz cechy funkcjonalno-przestrzenne obejmuje tereny rekreacyjne nad Jeziorem Skarlińskim z plażą wiejską i świetlicę wiejską z placem zabaw.



Fot. 7 Widok na Wawrowice

Obszar rekreacyjny nad Jeziorem Skarlińskim

Nazwa wsi i jej uroki są coraz bardziej znane m.in. dzięki plaży wiejskiej nad Jeziorem Skarlińskim, która została utworzona i otwarta 2010 roku. Z powstania plaży cieszą się nie tylko mieszkańcy Wawrowic, ale także całego powiatu, ponieważ takich miejsc do kąpieli jest niewiele. Dziś w miejscu dawnej, dzikiej i zarośniętej krzakami plaży, powstało piękne

miejsce do rekreacji i wypoczynku. Jest plaża, pomost, miejsce do opalania, miejsce na ognisko oraz duży parking.



Fot. 8 Plaża wiejska w Wawrowicach



Fot. 9 Plaża wiejska w Wawrowicach

Jezioro Skarlińskie to także doskonałe miejsce dla wędkarzy, ze względu na urozmaicony rybostan jeziora. Gatunki ryb dominujące w akwenie to: płoć, leszcz, okoń, szczupak, lin, sieja, węgorz, wzdręga. Nad tym akwenem cenionym przez wędkarzy organizowane są często zawody wędkarskie.

Położenie Wawrowic nad Jeziorem Skarlińskim oraz na terenie Brodnickiego Parku Krajobrazowego stwarza doskonałe warunki do aktywnego wypoczynku. Okoliczne lasy zachęcają do spacerów, przejażdżek rowerami, grzybobrania. Dodatkowe atrakcje to spływy kajakowe (jeziorami i kanałami łączącymi jeziora). Rzeka Skarlanka (37 km) jest głównym ciekim malowniczego Pojezierza Brodnickiego, która odwadnia większość jego jezior. Początek malowniczego szlaku kajakowego znajduje się na Jeziorze Skarlińskim.



Fot. 10 Początek spływu Skarlanką przy młynie – Biedaszek

Z pewnością miejsca te mają szczególne znaczenie dla zaspokajania potrzeb mieszkańców i turystów. Każdy znajdzie tu propozycje umożliwiające wypoczynek, relaks i wyciszenie dzięki świeżemu powietrzu, długim spacerom, kąpielach w jeziorze, grzybobraniu czy wędkowaniu.

Świetlica wiejska z placem zabaw

Świetlica wiejska położona jest przy drodze wojewódzkiej nr 538. Jest to budynek parterowy, niepodpiwniczony z dwuspadowym dachem krytym blacho-dachówką. W budynku znajdują się sala główna, kuchnia, toalety oraz zaplecze.

W świetlicy organizowane są różnego rodzaju imprezy i spotkania kulturalne m.in. zabawy karnawałowe, andrzejkowe czy wieczorki przy muzyce, w których licznie i chętnie uczestniczą mieszkańcy Wawrowic i okolic. Ponadto prężnie działające lokalne stowarzyszenie oraz mieszkańcy wsi uroczyście obchodzą okolicznościowe święta takie jak Dzień Seniora, Dzień Kobiet, Dzień Matki, Dzień Babci i Dziadka itp., liczne gromadząc w świetlicy mieszkańców wsi. Przy budynku świetlicy znajduje się plac zabaw, który stanowi

atrakcyjne miejsce do bezpiecznego i czynnego spędzania wolnego czasu w szczególności dla dzieci i młodzieży.



Fot. 11 Świetlica wiejska z placem zabaw w Wawrowicach

Niewątpliwie świetlica wiejska i plac zabaw należą do miejsc o szczególnym znaczeniu dla zaspokojenia potrzeb mieszkańców oraz sprzyjających nawiązywaniu kontaktów społecznych i integracji, ze względu na położenie obiektu oraz cechy funkcjonalno-przestrzenne