

**Uchwała nr XXVIII/136/09
z dnia 16 lutego 2009 r.
Rady Gminy Kurzętnik**

w sprawie: zatwierdzenia Planu Odnowy Miejscowości Mikołajki na lata 2009-2016

Na podstawie art. 18 ust. 2 pkt 6 ustawy z dnia 8 marca 1990 roku o samorządzie gminnym (Dz. U. z 2001r. Nr 142, poz. 1591 ze zm.) Rada Gminy Kurzętnik uchwała co następuje:

- § 1. Zatwierdza się „Plan Odnowy Miejscowości Mikołajki na lata 2009-2016”, w brzmieniu załącznika do niniejszej uchwały.
- § 2. Wykonanie uchwały powierza się Wójtowi Gminy Kurzętnik.
- § 3. Uchwała wchodzi w życie z dniem podjęcia.

Przewodniczący Rady Gminy


Andrzej Rezmer

Załącznik
do Uchwały nr XXVIII/136/09
z dnia 16 lutego 2009 r.
Rady Gminy Kurzętnik

GMINA KURZĘTNIK



PLAN ODNOWY MIEJSCOWOŚCI

MIKOŁAJKI

na lata 2009 - 2016

Mikołajki, luty 2009

Spis treści

- I. Charakterystyka miejscowości
- II. Inwentaryzacja zasobów służących odnowie miejscowości
- III. Ocena mocnych i słabych stron miejscowości (Analiza SWOT)
- IV. Opis planowanych zadań inwestycyjnych i przedsięwzięć aktywizujących społeczność lokalną

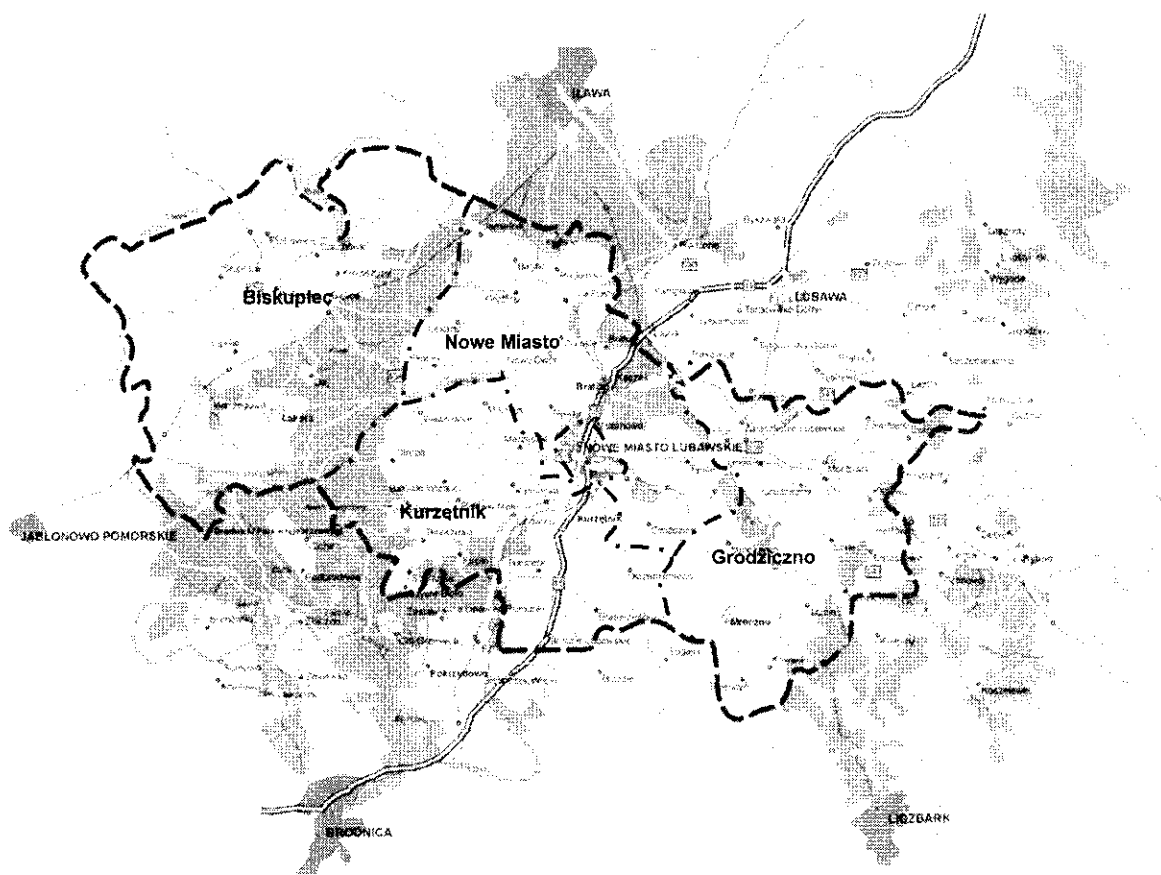
I. Charakterystyka miejscowości

Miejscowość Mikołajki znajduje się w województwie warmińsko-mazurskim w powiecie nowomiejskim. Jest jedną z 18 miejscowości gminy Kurzętnik.

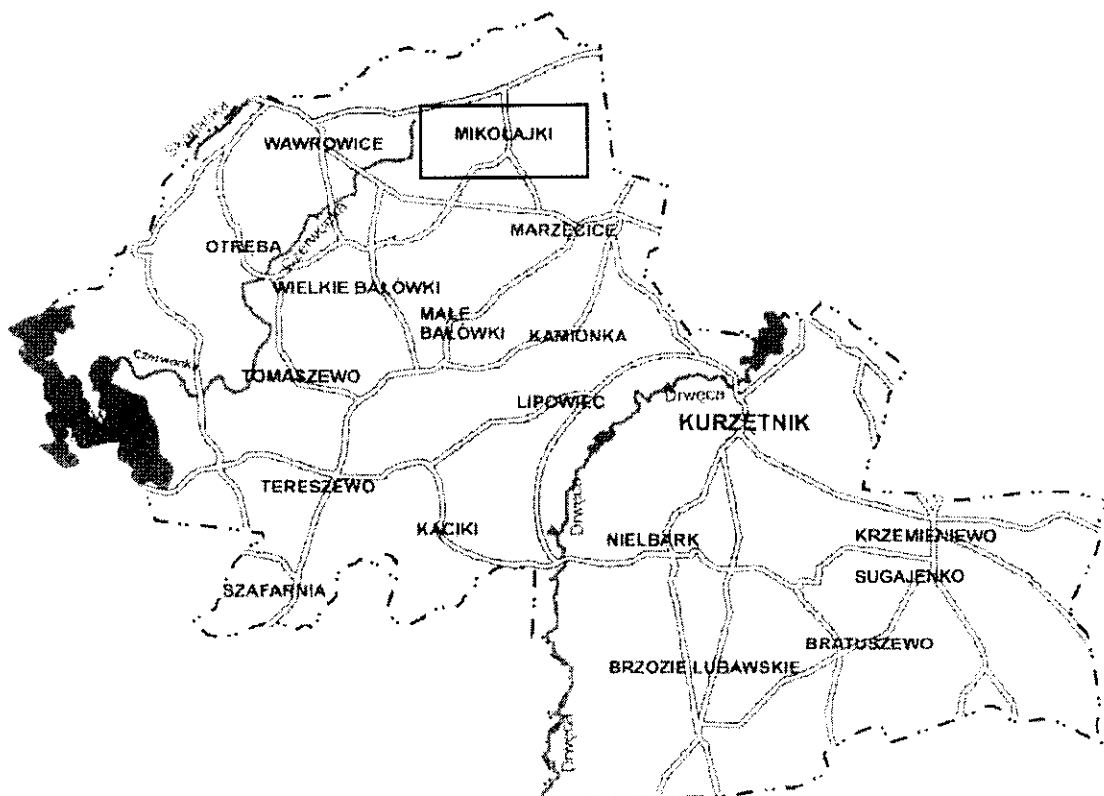
Mikołajki położone są na południowym krańcu gminy Kurzętnik. Miejscowość ta sąsiaduje od zachodu z wsią Wawrowice, od południa z wsią Wielkie Bałówki i Marzęcice, które leżą w granicach administracyjnych gminy Kurzętnik. Natomiast od wschodu wieś graniczy z Nawrą należącą do gminy wiejskiej Nowe Miasto Lubawskie.

Bezpośrednio do południowych granic miejscowości Mikołajki przylega piękne i malowniczo wkomponowane w otaczający krajobraz Jezioro Skarlińskie (gmina wiejska Nowe Miasto Lubawskie).

Obszar miejscowości Mikołajki ze względu na lokalizację zabudowy mieszkalno-gospodarczej podzielony jest na dwa skupiska: centrum wsi i zwany potocznie Lipowy Dwór. Mikołajki usytuowane są w odległości około 11 km od największej wsi Kurzętnik, która jest głównym ośrodkiem administracyjnym i siedzibą władz gminy.



Rys. 1 Układ administracyjny granic powiatu nowomiejskiego



Rys. 2 Lokalizacja projektu w układzie administracyjnym gminy Kurzętnik

Podstawową funkcją jaką pełni Mikołajki jest funkcja rolniczo-mieszkalna. Jednak ze względu na przylegające do jej granic piękne i czyste jezioro o nazwie Skarlińskie miejscowość ta pełni również funkcję rekreacyjno-turystyczną. Nad tym jeziorem zlokalizowane są liczne prywatne domki wypoczynkowe, zasiedlane przez turystów z terenu całej Polski. W przyszłości planuje się zlewnię bezpośrednią jeziora zagospodarować na cele turystycznie i rekreacyjne. Mikołajki i jego okolice to coraz częściej stają się interesującym miejscem do osiedlania się.

Powierzchnia miejscowości Mikołajki wynosi 1 212,19 ha, co stanowi 8,16 % ogólnej powierzchni gminy. Pod względem powierzchni miejscowość ta należy do jednych ze średnich w gminie. Struktura wykorzystania gruntów w Mikołajkach jest następująca:

PLAN ODNOWY MIEJSCOWOŚCI MIKOŁAJKI na lata 2009 - 2016

Lp.	Wyszczególnienie	Powierzchnia w ha	Udział % w ogólnej powierzchni miejscowości
1	Grunty orne	963,2446	79,46
2	Łąki trwałe	39,0661	3,22
3	Pastwiska trwałe	77,5801	6,40
4	Lasy	31,1462	2,57
5	Grunty zadrzewione i zakrzewione	8,7794	0,72
6	Sady	3,5980	0,30
7	Nieużytki	40,8265	3,37
8	Drogi	21,2314	1,75
9	Tereny mieszkaniowe	0,0386	0,02
10	Grunty rolne zabudowane	17,7212	1,46
11	Tereny rekreacyjno-wypoczynkowe	1,4748	0,12
12	Rowy	3,6806	0,30
13	Inne tereny zabudowane	0,7423	0,06
14	Użytki ekologiczne	2,2400	0,18
15	Grunty po wodami płynącymi	0,3677	0,03
16	Użytki kopalne	0,4500	0,04
17	RAZEM	1 212,1875	100

Źródło: Opracowanie własne na podstawie danych geodezyjnych stan na dzień 09.02.2009 r.

Zdecydowanie największą powierzchnię zajmują w Mikołajkach grunty orne, bo około 80 % całego obszaru miejscowości. W dalszej kolejności pod względem zajmowanej powierzchni są pastwiska (około 6,5 % powierzchni wsi), łąki (około 3 % powierzchni wsi) oraz nieużytki (około 3 % powierzchni wsi). Lasy zajmują 2,6 % powierzchni miejscowości.

Na dzień 12 lutego 2009 r. wieś Mikołajki faktycznie zamieszkuje 411 mieszkańców. Pod względem liczby mieszkańców wieś Mikołajki należy do jednej ze średnich w gminie Kurzętnik. Mieszkańcami wsi są głównie rolnicy, emeryci, renciści oraz osoby bezrobotne. Duży odsetek, tak jak i w innych miejscowościach wiejskich stanowią ludzie młodzi.

W związku z tym, iż miejscowość ta ma charakter przede wszystkim rolniczy, głównym źródłem utrzymania mieszkańców jest praca we własnym gospodarstwie rolnym. Zdecydowanie mniejsza liczba mieszkańców czerpie dochody z pracy w prywatnych i państwowych firmach a także z różnego typu świadczeń socjalnych jak renty, emerytury czy zasiłki dla bezrobotnych.

Główne dziedziny działalności lokalnych przedsiębiorców stanowią handel i usługi. Spośród podmiotów gospodarczych należy wymienić 2 sklepy spożywczo-przemysłowe oraz

zakłady usług transportowych i budowlanych. Ze względu na duże walory rekreacyjno-wypoczynkowe Jeziora Skarlińskiego, Mikołajki są interesującym miejscem do rozwoju turystyki i agroturystyki.

Mikołajki to wieś o układzie przydrożnicy. Zabudowa tej miejscowości charakteryzuje się występowaniem centrum wsi skupionego wokół kościoła parafialnego, świetlicy wiejskiej z palcem zabaw, dawnej szkoły podstawowej oraz sklepu spożywczo-przemysłowego. Na skraju centrum wsi znajduje się cmentarz i siedziba Kółka Rolniczego. Budynki położone w centrum mają estetyczny wygląd, w większości nie są to nowe budynki, ale stosunkowo zadbane. Zabudowania nieskupione w centrum wsi są równomiernie rozrzucone na obszarze całej miejscowości. Kilkadziesiąt zabudowań zlokalizowanych jest wzdłuż drogi wojewódzkiej, w odległości około 1 km od centrum wsi, zabudowa ta potocznie zwana jest Lipowym Dworem.

Do najważniejszych problemów wsi należy bezrobocie lokalnej społeczności oraz bieda. Pierwszy problem, czyli bezrobocie dotyka głównie ludzi młodych. Często po skończeniu szkoły bezskutecznie poszukują pracy, czasami nawet przez kilka lat. Niejednokrotnie wyjeżdżają ze swojej miejscowości do dużych miast, a także do innego kraju aby tam otrzymać zatrudnienie. Jest to przyczyną wyludnienia oraz starzenia się mieszkańców wsi.

Drugim ważnym problemem jest bieda dotycząca części mieszkańców wsi. Chodzi tu głównie o właścicieli małych upadających gospodarstw rolnych, które nie są w stanie sprostać obecnym wymaganiom stawianym w rolnictwie. Bieda wywołuje różne negatywne zjawiska, jak apatia społeczna i różnego rodzaju patologie.

Powyższe czynniki mają wpływ na dość niski standard życia w Mikołajkach. Połączone siły mieszkańców wsi oraz władz samorządowych gminy Kurzętnik dają jednak duże szanse na jego poprawę, a co za idzie odnowę i rozwój wsi. Wykorzystanie istniejących atutów wsi wpłynąć ma na rozwój życia kulturalno-społecznego. Realizacja planowanych zadań inwestycyjnych i przedsięwzięć aktywizujących społeczność lokalną niewątpliwie przyczyni się do odnowy, poprawy estetyki i rozwoju wsi, tak aby stała się interesującym miejscem do osiedlania się, wypoczynku, rekreacji i organizacji turystyki. Przedsięwzięcia aktywizujące społeczność lokalną prowadzić mają do integracji mieszkańców obszarów wiejskich oraz realizacji wspólnych przedsięwzięć na rzecz poprawy warunków i jakości życia we wsi Mikołajki.

II. Inwentaryzacja zasobów służących odnowie miejscowości

Zasoby środowiska przyrodniczego

Środowisko naturalne Mikołajek należy do mało zanieczyszczonych. Na terenie wsi, ani w jej pobliżu nie ma dużych zakładów, które by zatruwały środowisko. Praktycznie jedynym źródłem zanieczyszczenia jest rolnictwo, które stosując różnego rodzaju nawozy sztuczne oraz środki ochrony roślin mogą powodować zanieczyszczenie wód gruntowych oraz powierzchniowych.

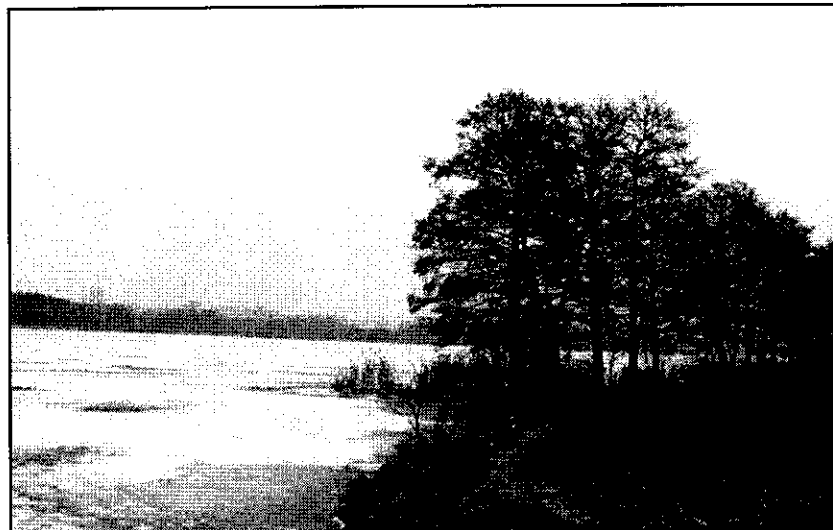
Na terenie miejscowości Mikołajki lasy zajmują ponad 30 ha, co stanowi 3 % powierzchni wsi. W bezpośrednim sąsiedztwie Mikołajek zlokalizowane są rozległe tereny o wysokich walorach przyrodniczo-krajobrazowych m.in. Brodnicki Park Krajobrazowy położony w odległości około 5 km od wsi.

W miejscowości Mikołajki zinwentaryzowano jeden staw, który po oczyszczeniu i uporządkowaniu terenu wokół stawu stanowić będzie atrakcyjne miejsce wypoczynku dla mieszkańców wsi, turystów i wędkarzy. Przez miejscowość płynie strumyk (rów melioracyjny), który wpływa do Jeziora Skarlińskiego.



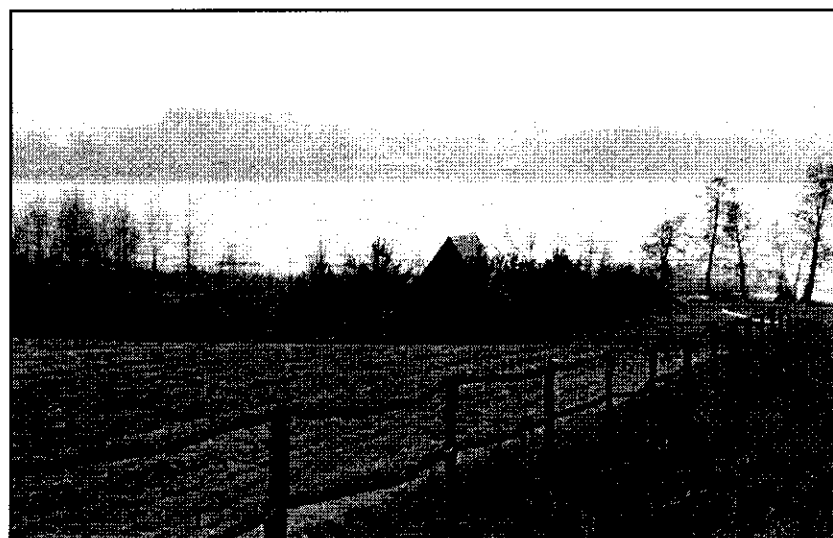
Fot. 1 Widok na staw wiejski

Do granicy wsi bezpośrednio przylega piękne i czyste Jezioro o nazwie Skarlińskie (gmina wiejska Nowe Miasto Lubawskie). Jezioro to zajmuje drugie miejsce w powiecie nowomiejskim pod względem zajmowanej powierzchni tzn. (299 ha).



Fot. 2 Widok na Jezioro Skarlińskie

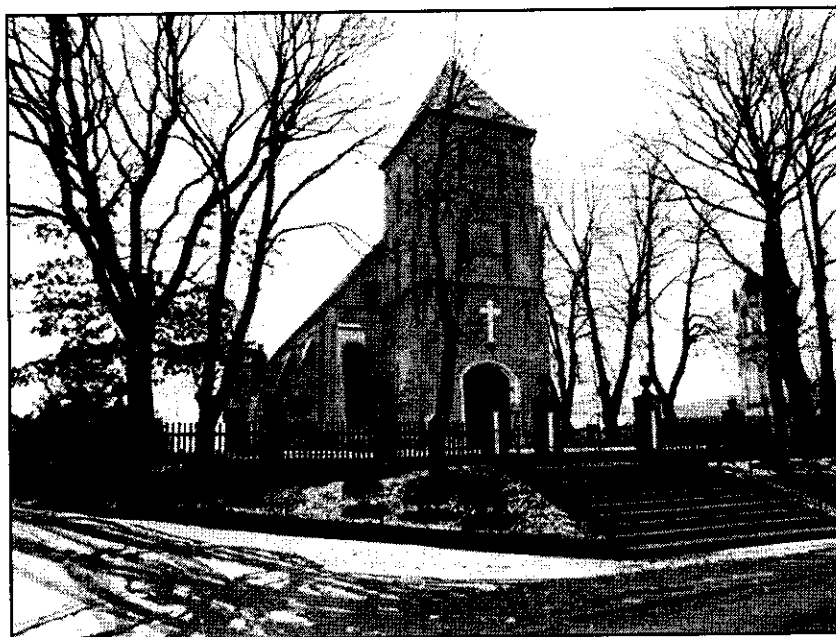
Teren, na którym położony jest zbiornik to Skarliński Obszar Chronionego Krajobrazu posiadający wysokie walory krajobrazowe stwarzające dogodne warunki dla rozwoju wypoczynku i rekreacji.



Fot. 3 Rekreacyjne zagospodarowanie zlewni Jeziora Skarlińskiego

Zasoby środowiska kulturowego

Na terenie miejscowości Mikołajki znajduje się obiekt wpisany do wojewódzkiego rejestru zabytków nieruchomych, a mianowicie kościół parafialny rzymsko-katolicki p.w. Św. Jakuba Apostoła (murowany) z około 1780-5 r. wraz z cmentarzem przykościelnym (czynnym) z 1906 r. – A/391 z 3.08.1968 r.

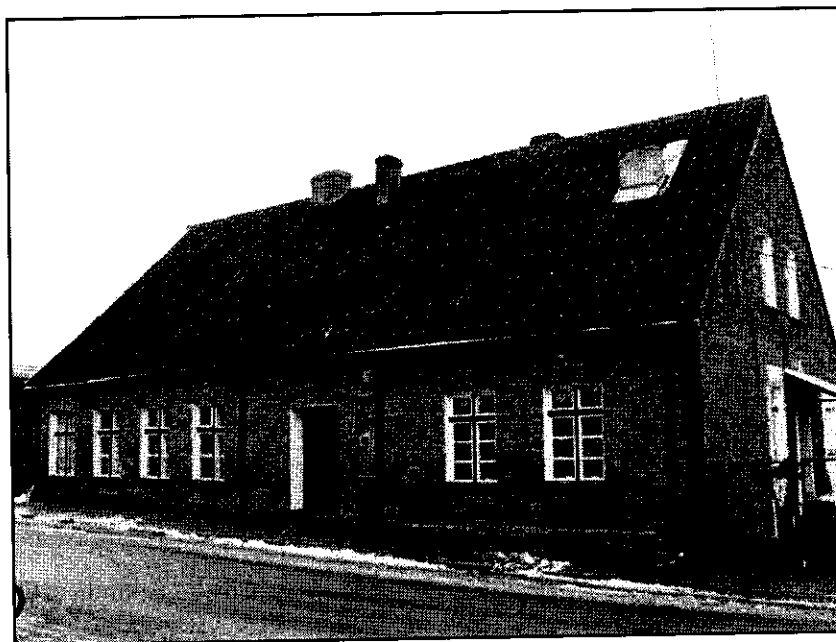


Fot. 4 Widok na kościół parafialny p. w. Św. Jakuba Apostoła

Państwowa Służba Ochrony Zabytków w Toruniu w Mikolajkach zewidencjonowała następujące obiekty o wartości kulturowej:

- cmentarz rzymsko-katolicki z połowy XIX w. (czynny); najstarsze zachowane nagrobki z 1882, 1884, 1889, 1909 i 1910 r.,
- dawna szkoła podstawowa (obecnie budynek mieszkalny) murowana z cegły, z około 1901-25 r. z budynkiem gospodarczym,
- dawna szkoła podstawowa (obecnie budynek mieszkalny) murowana z cegły, z około 1891-1900 r.,
- dawna karczma (budynek nr 34), obecnie budynek mieszkalny (murowany z cegły) z około 1920-39 r. z kuźnią murowaną z pierwszego ćwierci XX w.,
- zabudowa mieszkaniowa:
 - budynek nr 3 (murowany z cegły) z około 1910 r.,
 - budynek nr 5 (murowany z cegły) z około 1920-39 r.,
 - budynek nr 10 (murowany z cegły) z około 1876-1900 r.,
 - budynek nr 13 (murowany z cegły) z około 1901-10 r.,
 - budynek nr 16 (murowany z cegły) z około 1901-10 r.,
 - budynek nr 19 (murowany z cegły, szczyty z drewna) z około 1900 r.,
 - budynek nr 24 (murowany z cegły) z około 1910-20 r.,
 - budynek nr 26 (murowany z cegły, szczyty z drewna) z około 1900 r.,
 - budynek nr 29 (murowany z cegły, dach kryty strzechą) z około 1876-1900 r.,

- budynek nr 33 (murowany z cegły otynkowanej) z około 1901-10 r.,
- budynek nr 41 (częściowo drewniany i murowany z cegły) z około 1920-9 r.,
- budynek nr 44 (murowany z cegły otynkowanej) z około 1920-30 r.,
- budynek nr 61 (murowany z cegły) z około 1901-10 r.,
- budynek nr 90 (murowany z cegły, szczyty z drewna) z około 1990 r.,



Fot. 5 Widok dawnej szkoły podstawowej

- zabudowa mieszkaniowa z zabudową gospodarczą:
 - budynek nr 2 (murowany z cegły) z około 1910 r. z oborą murowaną z cegły z około 1910 r.,
 - budynek nr 22 z częścią gospodarczą (murowaną z cegły, dach kryty strzechą) z około 1876-1900 r.,
 - budynki nr 45 (gliniany, szczyty z drewna i murowany z cegły) odpowiednio z około 1876-1900 r. i z 1901-10 r. z oborą murowaną z cegły, z około 1930-9 r. i stodołą (drewnianą, krytą strzechą) z około 1901-10 r.,
 - budynek nr 47 (murowany z cegły) z około 1933 r. z oborą murowaną z cegły, z około 1933 r.,
 - budynek nr 48 (murowany z cegły, szczyty z drewna, dach kryty strzechą) z około 1876-1990 r. z oborą murowaną z cegły, z około 1876-1900 r.,
 - budynek nr 49 (murowany z cegły) z około 1901-10 r. z oborą murowaną z cegły 1901-10 r.,

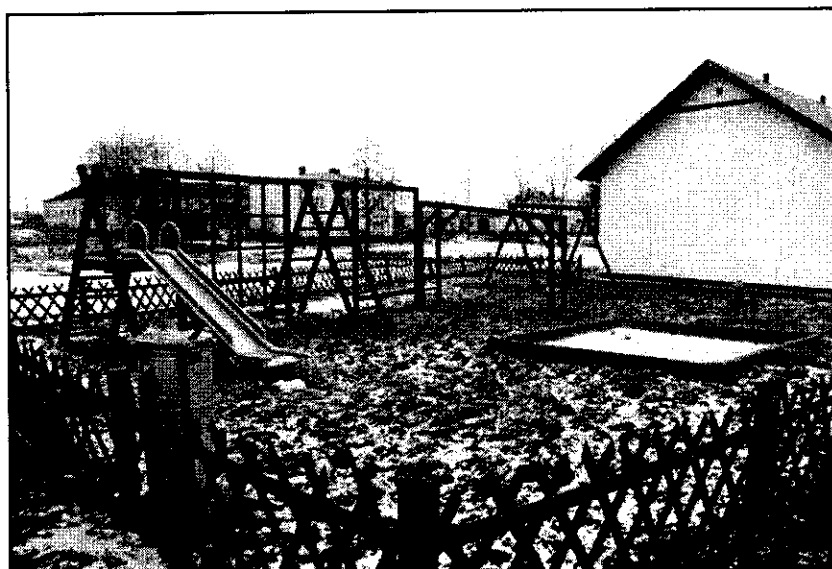
- budynek nr 63 (murowany z cegły) z około 1900 r. z oborą murowaną z cegły, z około 1901-10 r.,
- budynek nr 75 (murowany z cegły) z około 1934 r. z oborą murowaną z cegły (szczyty z drewna, dach kryty strzechą) z około 1876-1990 r.,
- budynek nr 81 (murowany z cegły) z około 1893 r. z oborą murowaną z cegły, z około 1893 r.,
- zabudowa gospodarcza – obora (budynek nr 88) murowana z cegły, z około 1887 r.

Obiekty i tereny

W Mikołajkach znajduje się kościół parafialny rzymsko-katolicki p.w. Św. Jakuba Apostoła, świetlica wiejska z placem zabaw dla dzieci, remiza strażacka, cmentarz, Kółko Rolnicze, dwa sklepy spożywczo-przemysłowe w tym jeden Gminnej Spółdzielni „Samopomoc Chłopska” Kurzętnik z siedzibą w Marzęcicach.



Fot. 6 Świetlica wiejska



Fot. 7 Plac zabaw dla dzieci przy świetlicy wiejskiej

Aktualnie w Mikołajkach swoją siedzibę mają 4 podmioty gospodarcze. Główne dziedziny działalności lokalnych przedsiębiorców stanowią handel i usługi. Spośród podmiotów gospodarczych należy wymienić 2 sklepy spożywczo-przemysłowe, zakłady usług transportowych i budowlanych oraz zakład produkcji makaronów „ALTTT”.



Fot. 8 Zakład produkcji makaronów „ALTTT”

Infrastruktura techniczna

Wieś Mikołajki posiada sieć wodociągową, energetyczną oraz telefonii stacjonarnej. Natomiast brak jest sieci kanalizacji sanitarnej. Do centrum wsi prowadzi droga gminna o nawierzchni asfaltowej oraz trzy drogi gminne gruntowe (droga Mikołajki-Lipowy Dwór, droga Mikołajki-Nowy Dwór, droga Mikołajki-Otręba). W miejscu skrzyżowania dróg podstawowej komunikacji znajduje się lokalne rondo. Natomiast wzdłuż zabudowań oddalonych od centrum wsi o około 1 km przez tzw. Lipowy Dwór przebiega droga wojewódzka Łasin-Nowe Miasto Lubawskie-Uzdowo-Rozdroże.

Mimo czterech dróg dojazdowych do wsi, to połączenie komunikacyjne z innymi miejscowościami jest bardzo ograniczone. Autobus PKS dojeżdża do wsi tylko od poniedziałku do piątku dwa razy dziennie, natomiast w soboty, niedziele i święta z miejscowością nie ma żadnego połączenia komunikacyjnego. W związku z tym, lokalni mieszkańcy, którzy nie posiadają własnego środka lokomocji mają znacznie ograniczony dostęp do pozostałych terenów naszej i sąsiednich gmin.



Fot. 9 Lokalne rondo

Infrastruktura społeczna

W Mikołajkach prężnie działają zorganizowane grupy mieszkańców tzn. Koło Gospodyń Wiejskich liczące 24 pań, Ochotnicza Straż Pożarna licząca 19 ochotników, przy OSP działa również Młodzieżowa Drużyna Pożarnicza (9 członków). We wsi działa również

Kółko Rolnicze, dysponujące podstawowym i niezbędnym sprzętem mechanicznym i rolniczym.

Członkinie KGW corocznie uczestniczą w konkursach wieńców dożynkowych na powiatowych i gminnych obchodach dożynkowych oraz wykonują wieńce w ramach dożynek parafialnych. Organizują również wspólne wyjazdy o charakterze kulturalnym związane z wymianą doświadczeń m. in. wyjazdy na seminaria pt. „Z ekologią na co dzień” odbywające się WODR w Przysieku, „Miodobranie Kurpiowskie” w Myszyńcu, Jesienne Targi Ogrodniczo-Nasienne w Starym Polu itp. Ponadto członkinie Kół Wiejskich w świetlicy wiejskiej organizują kursy i szkolenia z zakresu prowadzenia usług agroturystycznych, kulinarnych, kwiaciarskich i bukociarskich, pokazy z wykonania stroików świątecznych. Panie należące do KGW wraz z członkami Ochotniczej Straży Pożarnej oraz z aktywnie działającymi mieszkańcami wsi obchodzą również uroczyscie okolicznościowe święta: Dzień Seniora, Dzień Kobiet, Dzień Matki, Dzień Dziecka itp.

Rolnictwo

Tereny wykorzystywane rolniczo zajmują obszar około 990,6842 ha. Jak wynika z ewidencji gruntów rolnych, prowadzonej w Urzędzie Gminy w Kurzętniku, w miejscowości Mikołajki znajduje się 158 nieruchomości i gospodarstw rolnych. Wśród nieruchomości i gospodarstw rolnych wyróżniamy głównie zagrody małe (od 0 do 5 ha) w liczbie 110 sztuk, natomiast 22 gospodarstwa posiadają powierzchnię od 20 do 30 ha.

Na obszarze Mikołajek przeważają gleby IV a, IV b oraz V klasy bonitacyjnej, nieco mniejszą powierzchnię stanowią gleby klasy III b, IV i VI, natomiast gleby klasy III i III a zajmują niewielki obszar wsi.

III. Ocena mocnych i słabych stron (Analiza SWOT)

Poprzez Analizę SWOT dokonano oceny mocnych i słabych stron miejscowości Mikołajki oraz jej szans i zagrożeń stwarzanych przez otoczenie. Pozwala to na określenie obecnej sytuacji w tej miejscowości oraz przyszłych kierunków rozwoju prowadzących do jej odnowy.

Mocne strony

- dobra współpraca wsi z samorządem gminy,
- aktywnie działające lokalne organizacje społeczne: w tym KGW, OSP, Kółko Rolnicze oraz indywidualni mieszkańcy,
- kościół parafialny będący zabytkiem oraz inne obiekty o wartości kulturowej,
- plac zabaw dla dzieci,
- wolny teren boiska przy dawnej szkole podstawowej,
- oczyszczony staw w centrum wsi,
- świetlica wiejska służąca do organizowania różnego typu imprez,
- atrakcyjne, nieskażone środowisko naturalne,
- piękne o powierzchni 299 ha Jezioro Skarlińskie,
- występowanie terenów rekreacyjnych nad Jeziorem Skarlińskim,
- bezpośrednie sąsiedztwo rozległych terenów o wysokich walorach przyrodniczo-krajobrazowych m.in. Brodnicki Park Krajobrazowy w odległości około 5 km od wsi,
- dobrze prosperujący zakład produkcji domowych makaronów „ALTIT”,
- miejscowość wyposażona w sieć wodociągową, energetyczną i telekomunikacyjną.

Słabe strony

- zniszczony dach na zabytkowym kościele parafialnym,
- nikłe zainteresowanie społeczeństwa agroturystyką,
- starzejące się społeczeństwo,
- brak kawiarenki internetowej,
- brak kanalizacji sanitarnej,
- ograniczony dostęp do komunikacji z innymi miejscowościami,
- brak interesujących ścieżek pieszych i rowerowych,
- niezadowolająca estetyka wsi.

Szanse

- stały rozwój funkcji rekreacyjno-wypoczynkowej,
- skanalizowanie centrum miejscowości,
- montaż przydomowych oczyszczalni ścieków dla gospodarstw położonych z dala od zwartej zabudowy wsi,
- wykorzystanie okolicznego jeziora i obiektu zabytkowego do podniesienia atrakcyjności rekreacyjnej i turystycznej wsi,
- rozwój agroturystyki,
- rozwój rolnictwa ekologicznego,
- powszechnie dostępna kawiarenka internetowa pełniąca funkcję „łącznika ze światem”,
- pozyskiwanie środków z funduszy unijnych,
- promocja gminy poprzez pozytywny wizerunek miejscowości.

Zagrożenia

- niska dochodowość z pracy w rolnictwie,
- rosnące bezrobocie,
- migracje młodzieży do miast oraz innych krajów,
- zaniechanie tradycyjnych metod produkcji rolniczej, odejście ludzi od uprawy roli, odłogowanie pól,
- ubożenie społeczeństwa spowodowane brakiem opłacalności produkcji rolnej,
- zlikwidowanie komunikacji PKS pozbawi mieszkańców dostępu do innych większych miejscowości.

IV. Opis planowanych zadań inwestycyjnych i przedsięwzięć aktywizujących społeczność lokalną

Zadania inwestycyjne i przedsięwzięcia aktywizujące społeczność lokalną planowane do realizacji w miejscowości Mikołajki w okresie 7 lat od dnia przyjęcia jej planu odnowy miejscowości, zmierzają do rozwoju życia kulturalno-społecznego, podniesienia standardu życia, bezpieczeństwa mieszkańców oraz poprawy estetyki wsi.

Spśród wielu kierunków odnowy i rozwoju Mikołajek należy wyróżnić w kolejności wynikającej z przyjętych priorytetów następujące zadania i przedsięwzięcia:

Zadanie inwestycyjne	1. Renowacja dachu na kościele p.w. Św. Jakuba Apostoła w Mikołajkach
Wnioskodawca	Parafia rzymsko-katolicka pw. Św. Jakuba Apostoła w Mikołajkach
Opis i uzasadnienie potrzeby realizacji	<p>Niniejsze zadanie inwestycyjne polega na wymianie istniejącego pokrycia dachowego wraz z niezbędnymi robotami towarzyszącymi na budynku kościoła pw. Św. Jakuba Apostoła w Mikołajkach. Obecny stan techniczny istniejącego pokrycia z dachówki zakładkowej oraz jej mała trwałość wymusza dokonanie wymiany większości elementów. Podczas silnego wiatru i ulewnego deszczu dochodzi do rozluźnienia i wypadania dachówek co w konsekwencji stwarza zagrożenie bezpieczeństwa osób oraz może doprowadzić do przedostania się wód opadowych wewnątrz kościoła. Z uwagi na małą trwałość obecnego pokrycia dachu zachodzi konieczność zmiany rodzaju dachówki z zakładkowej na ceramiczną zakładkową (typ: Renesansowa L-15 Kunice, angoby: czerwona firma Koramic, lub równoznaczna) oraz wymianę „orynowania” odprowadzającego wodę z połaci dachowych. Przedstawione rozwiązania materiałowe wkomponują się w obecny układ architektoniczny obiektu i są powszechnie stosowane w budownictwie sakralnym. Celem podniesienia poziomu bezpieczeństwa w trakcie remontu przeprowadzone zostanie zabezpieczenie elementów drewnianych dachu środkami impregnacjami oraz wymiana instalacji odgromowej.</p> <p>Zadanie inwestycyjne obejmuje:</p> <ol style="list-style-type: none"> 1) Wymianę łączenia dachu wraz z ułożeniem dodatkowej warstwy papy asfaltowej. 2) Wymianę istniejącego pokrycia dachowego z dachówki zakładkowej na dachówkę ceramiczną zakładkową (typ: Renesansowa L-15 Kunice, angoby: czerwona firma Koramic, lub równoznaczna) wraz z obróbkami blacharskimi. 3) Wymianę rynien i rur spustowych z blachy na rynny i rury spustowe z blachy ocynkowanej (przekroje jak dotychczasowe). 4) Impregnację elementów konstrukcyjnych dachu (krokwie, słupy, podwaliny, miecze, kleszcze itp.) oraz odeskowania (od wewnątrz). 5) Wymianę instalacji odgromowej. 6) Koszty nadzoru

PLAN ODNOWY MIEJSCOWOŚCI MIKOŁAJKI na lata 2009 - 2016

Termin realizacji	2009
Szacowany koszt brutto	175 000 PLN
Rezultaty	odnowienie zabytkowego kościoła, poprawa stanu bezpieczeństwa, poprawa estetyki wsi i jej promocja

Zadanie inwestycyjne	2. Rozbudowa z modernizacją świetlicy wiejskiej w Mikołajkach
Wnioskodawca	Gmina Kurzętnik
Opis i uzasadnienie potrzeby realizacji	W ramach realizacji przedmiotowego zadania planuje się rozbudować, zmodernizować oraz odnowić istniejący budynek świetlicy wiejskiej w Mikołajkach w celu rozszerzenia i wzbogacenia jego oferty w zakresie prowadzonej działalności kulturalnej i edukacyjnej dla mieszkańców oraz okolic. Planuje się powiększyć budynek świetlicy o dodatkową salę, zmodernizować ogrzewanie oraz przeprowadzić roboty malarskie wewnętrzne. Zwiększona powierzchnia użytkowa świetlicy sprzyjać będzie organizowaniu licznych spotkań, uroczystości, imprez, koncertów, przeglądów, zebrań itp. w zakresie szerzenia kultury i edukacji. Obiekt stanowić będzie atrakcyjne miejsce spędzania wolnego czasu, integracji mieszkańców wsi i okolic.
Termin realizacji	2009
Szacowany koszt	50 000 PLN
Rezultaty	powiększona świetlica wiejska, integracja mieszkańców wsi, pobudzenie aktywności mieszkańców, poprawa estetyki wsi i jej promocja

Zadanie inwestycyjne	3. Budowa boiska sportowego w miejscowości Mikołajki
Wnioskodawca	Gmina Kurzętnik
Opis i uzasadnienie potrzeby realizacji	Niniejsze zadanie inwestycyjne polega na budowie boiska sportowego w miejscowości Mikołajki dla dzieci i młodzieży oraz dorosłych chcących prowadzić aktywny tryb życia. W ramach zadania planowane jest uporządkowanie terenu przeznaczonego na boisko i jego ogrodzenie, montaż ławeczek i bramek. Realizacja zadania przyczyni się do poprawy dostępności do bazy rekreacyjnej i sportowej oraz stworzy komfortowe zaplecze dla mieszkańców chcących aktywnie spędzać wolny czas uprawiając sport. Dzięki realizacji projektu lokalne grupy działania będą propagować zdrowy model życia tak wśród dzieci i młodzieży, jak i dorosłych mieszkańców wsi.
Termin realizacji	2010

PLAN ODNOWY MIEJSCOWOŚCI MIKOŁAJKI na lata 2009 - 2016

Szacowany koszt	55 000 PLN
Rezultaty	poprawa dostępności do obiektu sportowego, integracja mieszkańców, aktywne spędzanie wolnego czasu

Zadanie inwestycyjne	4. Termomodernizacja i wyposażenie świetlicy wiejskiej w Mikołajkach
Wnioskodawca	Gmina Kurzętnik
Opis i uzasadnienie potrzeby realizacji	W ramach realizacji projektu planuje się przeprowadzić roboty zewnętrzne, w tym ocieplenie ścian i wykonanie elewacji, doposażyć obiekt w niezbędne meble, Internet, komputery. Nowa świetlica sprzyjać będzie organizowaniu licznych spotkań, uroczystości, imprez, koncertów, przeglądów, zebrań itp. w zakresie szerzenia kultury i edukacji. Obiekt stanowić będzie atrakcyjne miejsce spędzania wolnego czasu, integracji mieszkańców wsi i okolic.
Termin realizacji	2011
Szacowany koszt	150 000 PLN
Rezultaty	odnowiona świetlica wiejska, bogate wyposażenie, integracja mieszkańców, pobudzenie aktywności mieszkańców wsi, poprawa estetyki wsi i jej promocja

Zadanie inwestycyjne	5. Budowa sieci kanalizacji sanitarnej w miejscowości Mikołajki
Wnioskodawca	Gmina Kurzętnik
Opis i uzasadnienie potrzeby realizacji	W ramach niniejszego zadania inwestycyjnego planuje się uporządkować gospodarkę ściekową we wsi Mikołajki. Do miejscowości doprowadzona jest sieć wodociągowa, z której korzystają wszyscy lokalni mieszkańcy. Obecnie gospodarstwa domowe wyposażone są w zbiorniki bezodpływowe, które nie zawsze są szczelne. Budowa kanalizacji sanitarnej i przydomowych oczyszczalni ścieków dla zabudowań oddalonych od centrum wsi, niewątpliwie przyczyni się do poprawy stanu środowiska naturalnego tej miejscowości.
Termin realizacji	2011-2013
Szacowany koszt	5 500 000 PLN
Rezultaty	poprawa stanu środowiska naturalnego

PLAN ODNOWY MIEJSCOWOŚCI MIKOŁAJKI na lata 2009 - 2016

Zadanie inwestycyjne	6. Zagospodarowanie terenu wokół świetlicy wiejskiej w Mikołajkach
Wnioskodawca	Gmina Kurzętnik
Opis i uzasadnienie potrzeby realizacji	W ramach realizacji niniejszego zadania planowane jest oczyszczenie stawu i uporządkowanie terenu wokół niego, budowa ogrodzenia, chodników, montaż ławeczek i latarni, wykonanie trawników, nasadzenie drzewek, krzewów i kwiatów ozdobnych. Za tylną ścianą budynku świetlicy planuje się wykonanie utwardzonego parkingu dla samochodów. Realizacja projektu przyczyni się do powstania we wsi Mikołajki interesującego miejsca przeznaczonego do wypoczynku i rekreacji społeczności wiejskiej.
Termin realizacji	2012
Szacowany koszt	130 000 PLN
Rezultaty	poprawa estetyki wsi i jej promocja, integracja mieszkańców wsi, ciekawe miejsce do wypoczynku i rekreacji

Zadanie inwestycyjne	7. Remont drogi gminnej Wielkie Bałówki - Lipowy Dwór
Wnioskodawca	Gmina Kurzętnik
Opis i uzasadnienie potrzeby realizacji	W ramach realizacji niniejszego zadania planowana jest przebudowa drogi gruntowej na drogę o nawierzchni bitumicznej. Obecnie lokalna droga znajduje się w złym stanie technicznym (zniszczona nawierzchnia gruntowa, brak poboczy, zjazdy na pola i do gospodarstwa nie są urządzone) w związku z tym ruch odbywający się po niej jest jedynie wymuszony najpilniejszymi potrzebami komunikacyjnym.
Termin realizacji	2013
Szacowany koszt	850 000 PLN
Rezultaty	poprawa parametrów technicznych dróg, urządzenie i wzmocnienie konstrukcji zjazdów do przyległych gospodarstw i na pola, uporządkowanie gospodarki wodościekowej, zminimalizowane oddziaływania hałasowe i wibracyjne oraz zmniejszenie kosztów amortyzacji pojazdów

Zadanie inwestycyjne	8. Remont drogi gminnej Wawrowice - Mikołajki
Wnioskodawca	Gmina Kurzętnik
Opis i uzasadnienie potrzeby realizacji	W ramach realizacji niniejszego zadania planowana jest przebudowa drogi gruntowej na drogę o nawierzchni bitumicznej. Obecnie lokalna droga znajduje się w złym stanie technicznym (zniszczona nawierzchnia gruntowa, brak poboczy, zjazdy na pola i do gospodarstwa nie są urządzone) w związku z tym ruch odbywający się po niej jest jedynie wymuszony najpilniejszymi potrzebami komunikacyjnym.

PLAN ODNOWY MIEJSCOWOŚCI MIKOŁAJKI na lata 2009 - 2016

Termin realizacji	2014
Szacowany koszt	950 000 PLN
Rezultaty	poprawa parametrów technicznych dróg, urządzenie i wzmocnienie konstrukcji zjazdów do przyległych gospodarstw i na pola, uporządkowanie gospodarki wodościekowej, zminimalizowane oddziaływania hałasowe i wibracyjne oraz zmniejszenie kosztów amortyzacji pojazdów

Zadanie inwestycyjne	9. Zachowanie dziedzictwa kulturowego we wsi Mikołajki
Wnioskodawca	Gmina Kurzętnik, Parafia rzymsko-katolicka pw. Św. Jakuba Apostoła w Mikołajkach
Opis i uzasadnienie potrzeby realizacji	Zachowanie, ochrona oraz poprawa stanu obiektów zabytkowych na terenie miejscowości. Budowa, przebudowa, remont oraz wyposażenie obiektów służących promocji obszarów wiejskich, w tym propagowaniu i zachowaniu tradycji, sztuki oraz kultury. Realizacja zadania wynika z konieczności dbania o lokalne dziedzictwo kulturowe.
Termin realizacji	2010-2016
Szacowany koszt	300 000 PLN
Rezultaty	odrestaurowane lokalne zabytki, upowszechnienie lokalnych wartości kulturowych, poprawa estetyki wsi i jej promocja

Przedsięwzięcie aktywizujące społeczność lokalną	10. Integracja mieszkańców miejscowości Mikołajki
Wnioskodawca	Gmina Kurzętnik, Stowarzyszenie „Koło Gospodyń Wiejskich” w Mikołajkach
Opis i uzasadnienie potrzeby realizacji	Przedsięwzięcie ma na celu pobudzenie aktywności społeczności wiejskich poprzez organizowanie festynów, konkursów, festiwali, wystaw, pokazów, warsztatów lub innych nowatorskich inicjatyw prowadzących do integracji mieszkańców obszarów wiejskich. Potrzeba realizacji powyższych przedsięwzięć wynika z położenia wsi z dala od innych miejscowości i ograniczonym połączeniem komunikacyjnym. Sytuacja ta stwarza konieczność organizowania imprez integracyjnych na miejscu. Na lokalne imprezy zapraszane będą zespoły muzyczne i inne grup artystyczne umilające spędzanie wolnego czasu.
Termin realizacji	2009-2016
Szacowany koszt	15 000 PLN
Rezultaty	integracja mieszkańców, aktywizacja dzieci i młodzieży ze środowiska lokalnego, propagowanie twórczości artystycznej

Przedsięwzięcie aktywizujące społeczność lokalną	11.Promocja wsi Mikołajki
Wnioskodawca	Gmina Kurzętnik, Stowarzyszenie „Koło Gospodyń Wiejskich” w Mikołajkach
Opis i uzasadnienie potrzeby realizacji	Organizowanie działań pobudzających mieszkańców do promocji lokalnych produktów twórczości, tradycji, dziedzictwa kulturowego i środowiska naturalnego obszarów wiejskich. Uczestniczenie w wystawach, konkursach i pokazach mających na celu promocję warmińsko-mazurskich tradycji kulinarnych i ludowych oraz dziedzictwa kulturowego. Potrzeba realizacji działań w tym zakresie podyktowana jest ograniczonym dostępem do lokalnych centrów aktywności kulturalnej i chęcią popularyzacji małej ojczyzny.
Termin realizacji	2009-2016
Szacowany koszt	15 000 PLN
Rezultaty	wypromowanie miejscowości i jej walorów kulturalnych na obszarze powiatu nowomiejskiego i województwa warmińsko-mazurskiego